



## **PLAN DE APRENDIZAJE REMOTO**

### **Historia, Geografía y Cs. Sociales**

La guía de aprendizaje contempla dos partes o ítems. En primer lugar, se entregan apuntes, contenido e información complementaria para el estudiante en función de cada unidad trabajada. Posteriormente, se presentan actividades para desarrollar y profundizar los contenidos contemplados para cada unidad.

Las habilidades que se trabajaran con estas guías apuntan a la comprensión lectora, desarrollo de pensamiento crítico y ubicación temporo-espacial, acotada a cada nivel respectivamente.



### Guía de trabajo

## **Chile en contexto de Guerra Fría: período de transformaciones estructurales.**

### **Objetivos:**

- Comprenden el impacto de la Guerra Fría dentro del contexto chileno y latinoamericano.
- Identificar los cambios estructurales (políticos, económicos, sociales y culturales) experimentados en Chile durante la segunda parte del siglo XIX.
- Comprender la polarización social y política vivida en Chile durante la segunda parte del siglo XIX.

### **Contenidos:**

- Influencia de Estados Unidos en Chile.
- Impacto de la Guerra Fría en Chile y América Latina.
- Relaciones internacionales entre Estados Unidos y América Latina.

Durante mucho tiempo en Chile se negó de manera rotunda todo tipo de influencia o ayuda bajo el contexto de la Guerra Fría (**1947 – 1991**). Es decir, se negaron ayudas por parte de Estados Unidos (**Capitalismo**) o por parte de la URSS o Cuba (**Socialismo**). Sin embargo, con el paso del tiempo por motivos asociados a la investigación histórica o a la desclasificación de información se hizo imposible sostener esta postura.

Resulta difícil creer que un **mundo cada vez más conectado**, en donde las **distancias geográficas** cada vez son menos significativas algún país pueda permanecer aislado un evento histórico tan importante como la Guerra Fría. Si bien resulta algo complejo describir hechos concretos de participación estadounidense o rusa en nuestro territorio, es fácil, comprender su **influencia** a través de distintos elementos que estudiaremos a continuación.

Por ejemplo, podemos identificar una fuerte influencia por parte del **bloque socialista** (URSS / CUBA) para la elección presencial de **Salvador Allende (1970)**, y a su vez identificar la influencia de Estados Unidos para derrocar dicho gobierno a través de un Golpe de Estado planificado (1973).



1. Apoyándote en el texto anterior, ¿Estás de acuerdo que se defina a Chile como un país bipolar en su postura frente a la Guerra Fría?  
**Justifique su respuesta.**

A lo largo del siglo XX, la influencia ejercida por Estados Unidos en Chile comprendió múltiples ámbitos, entre los que destacan:

**a) Económico:**

- Explotación de los yacimientos de la Gran Minería del Cobre por capitales norteamericanos.
- Llegada de misiones económicas:
- La Misión Kemmerer recomendó la creación del Banco Central (1925).
- La Misión Klein Sacks (1955) fue contratada por Carlos Ibáñez del Campo para reducir la inflación en Chile.
- El gobierno de Eduardo Frei Montalva (1964-1970) recibió la ayuda financiera de la Alianza para el Progreso.

**b) Político:**

- Por influencia de Estados Unidos, Chile rompió relaciones con el Eje durante la Segunda Guerra Mundial (1943) y se sumó al TIAR (Tratado Interamericano de Asistencia Recíproca) (1947).
- El gobierno de Gabriel González Videla dictó la "Ley Maldita", que desterró al comunismo de la vida política.
- Desde la década de 1960 se apreció una creciente injerencia norteamericana en la política interna de Chile, apoyando a organismos y partidos contrarios al marxismo.



**c) Cultural:**

- Desde la década de 1950 la llegada de nuevas tecnologías domésticas ayudó a difundir el estilo de vida norteamericano.
- La masificación de la radio, el cine y la televisión propagó los patrones culturales estadounidenses en la música, la moda, la arquitectura y la vida cotidiana.

2. ¿Por qué Estados Unidos presenta un interés en ayudar a nuestro país durante la Guerra Fría? **En la actualidad**, ¿Crees que Estados Unidos aún tiene influencia en diferentes países del mundo? **Justifique su respuesta.**

La influencia del bloque socialista la podemos observar principalmente en las transformaciones sufridas dentro de la **“izquierda nacional”** durante (1960-1973), básicamente en la **radicalización de nacientes grupos políticos**. Si bien la URSS y Cuba buscaban un mismo objetivo, contaban con distintos caminos para lograr dicho objetivo (**la expansión del modelo socialista y erradicar el imperialismo implementado por Estados Unidos**). La Unión Soviética (URSS), buscaba expandir su ideología a través de un proceso pacífico a través de la invitación de políticos internacionales a Rusia, en donde se pudiera expandir su manera de pensar y que fuese aplicadas en los países de dichos políticos. También a través de la inyección económica en elecciones presidenciales o nombramientos de cargos políticos. Cuba a su vez, proponía una forma radical de generar el cambio y lo podemos evidenciar en las características de su revolución. Y precisamente esta manera de pensar generó dentro de la izquierda chilena una radicalización de sus participantes. Para entender este cambio se debe considerar los fracasos políticos que vivió la izquierda en 1958 y 1964, por ende, esta nueva forma de alcanzar el objetivo será mirado con buenos



ojos. De esta manera podemos enumerar acontecimientos que marcan un precedente de como actuara este bloque político en Chile:

- 1960: “**Movimiento 3 de noviembre**” representa el primer paro nacional y posterior concentración de trabajadores donde participaron alrededor de 50.000 trabajadores, exigiendo la eliminación del estado actual y su reemplazo por un estado socialista con una alta representación obrera.
- Surgen movimientos estudiantiles universitarios en la ciudad de Concepción y Santiago.
- Nace el Movimiento Alternativo a la izquierda clásica (1964) y le sigue el MIR (Movimiento de izquierda revolucionaria) un año después.
- Y finalmente en el año 1967 se declara la “**vía armada**” acordada en el XXIII Congreso de Chillán en donde Carlos Altamirano asume la dirección general del partido.

¿Qué diferencias presentan la influencia norte americana con la influencia realizada por la URSS y Cuba?

## BLOQUE CAPITALISTA

- Gran parte de América Latina estuvo bajo la esfera de influencia de Estados Unidos.
- Adhesión de los Estados de la región al modelo político y económico norteamericano: la democracia y el capitalismo liberal o keynesiano, respectivamente.
- Consolidación del bloque con la formación del TIAR y la OEA

## LOS MOVIMIENTOS REVOLUCIONARIOS

- Levantamiento popular y revolución en Cuba contra el dictador Fulgencio Batista (1959), liderada por Fidel Castro.
- Cuba se convirtió en la primera nación latinoamericana en integrar la órbita soviética y adscribir al socialismo.
- Surgimiento de movimientos guerrilleros que optan por la vía armada en varios países de América Latina.



La Revolución cubana (1959)

#### IV. RELACIONES INTERNACIONALES ENTRE ESTADOS UNIDOS Y AMÉRICA LATINA

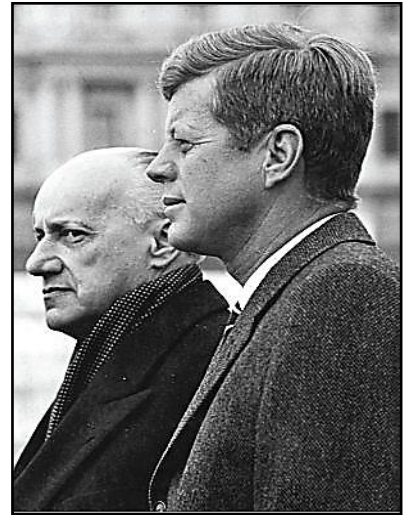
Si en la primera mitad del siglo XX Estados Unidos desarrolló la idea del panamericanismo, con el avance del marxismo en América Latina las relaciones diplomáticas con la región se transformaron.

##### a) La Alianza para el Progreso.

- Iniciativa del presidente John F. Kennedy para América Latina que busca financiar reformas económicas y sociales para sacar a la región del subdesarrollo.
- Su objetivo era frenar los movimientos revolucionarios al modernizar las estructuras socioeconómicas y fortalecer la democracia en la región.

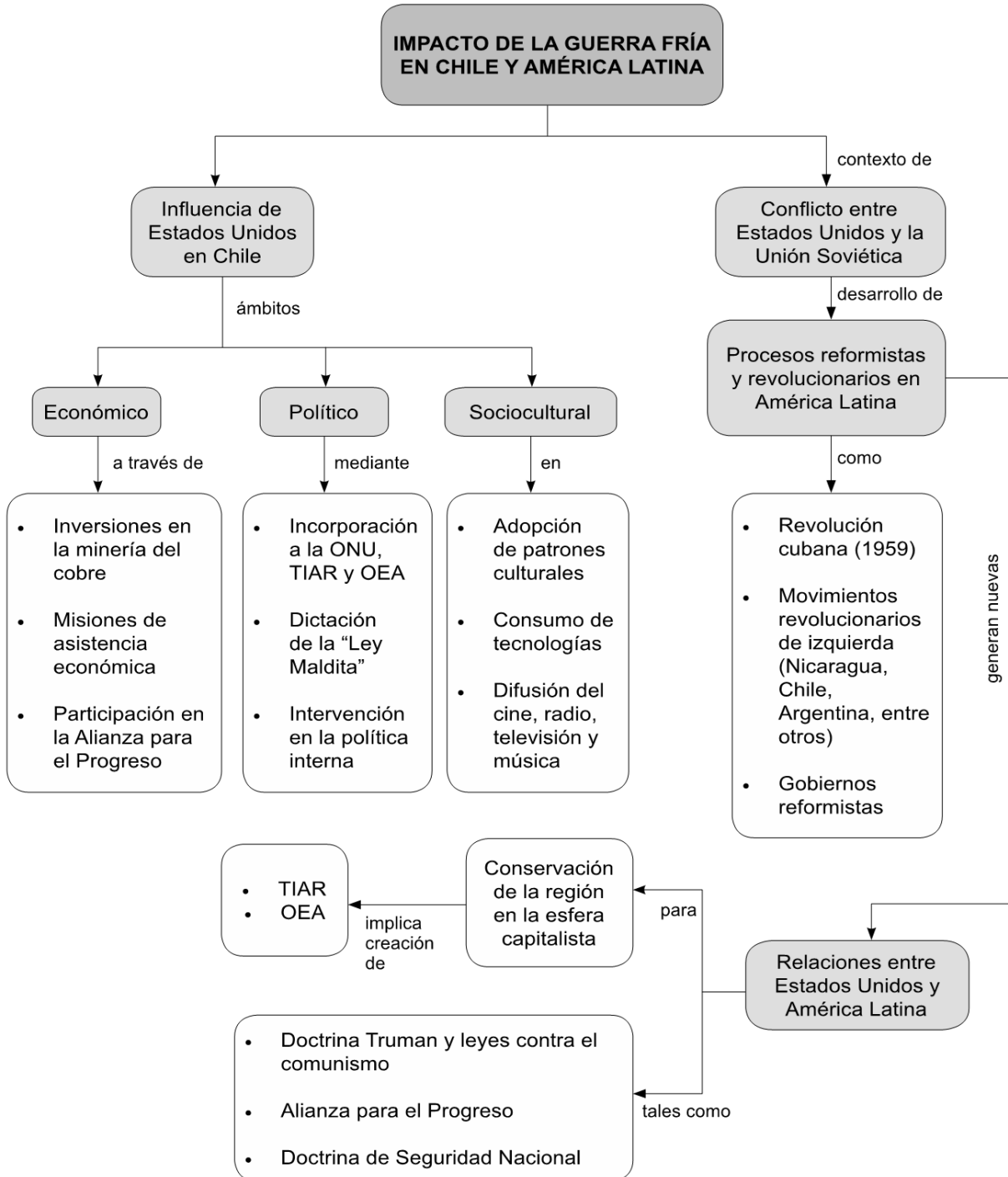
##### b) La Doctrina de Seguridad Nacional.

- En la década de 1960, la política norteamericana se orientó al asesoramiento de militares para combatir al "enemigo interno", constituido por partidos y guerrillas de izquierda.
- Consecuencia: golpes de Estado y establecimiento de dictaduras militares en la mayor parte de América Latina.



Jorge Alessandri y el presidente  
John F. Kennedy

## SINTESIS.







## EJERCICIOS.

**1. La Escuela de las Américas y la Alianza para el Progreso fueron iniciativas de los gobiernos de Estados Unidos para Latinoamérica, desarrolladas durante la segunda mitad del siglo XX, en el contexto de la Guerra Fría. Aunque correspondían a políticas de naturaleza distinta, ¿en qué propósito coincidieron ambas iniciativas?**

- A) Asegurar el alineamiento de naciones de la región a la política exterior estadounidense.
- B) Estimular la inversión extranjera para disminuir las desigualdades sociales presentes en la región.
- C) Consolidar la independencia de las naciones sudamericanas de las grandes potencias europeas.
- D) Avanzar en la creación de mercados comunes de libre comercio entre las naciones de Norteamérica y Sudamérica.
- E) Promover una amplia alianza con los sectores de izquierda para evitar los conflictos sociales.

**2. En el transcurso del siglo XX, Estados Unidos fue acrecentando progresivamente su influencia en diversos aspectos dentro de los países de América Latina. En este contexto, en las primeras décadas del siglo, la influencia económica de Estados Unidos en Chile se manifestó a través de**

- I) Las inversiones en la minería cuprífera.
- II) La llegada de créditos provenientes del Plan Marshall.
- III) La Ley de Defensa Permanente de la Democracia.

- A) Solo I
- B) Solo II
- C) Solo III
- D) Solo I y II
- E) Solo I y III

**3. La influencia de Estados Unidos sobre la actividad política de Chile tuvo diversas manifestaciones a lo largo del siglo XX que repercutieron sobre el sistema de partidos y sobre la sociedad en general. Entre ellas, es posible considerar:**



- I) La entrega de recursos financieros a partidos políticos.
  - II) La presión diplomática para que el país permaneciera en su zona de influencia.
  - III) El apoyo logístico a sindicatos y organizaciones sociales de izquierda.
- A) Solo I
  - B) Solo II
  - C) Solo III
  - D) Solo I y II
  - E) Solo I y III

4. *“Los músicos y cantantes con pretensiones de estrella se encandilaban con la parafernalia y el lenguaje de sus ídolos; cantaban, e incluso componían en inglés, como sucedió con Los Mac’s, nombre de fantasía de los hermanos Mac-Iver en Valparaíso. Varios otros grupos adoptaron nombres artísticos en esa lengua como William Reb (Guillermo Rebolledo), Carr Twins (Los hermanos Carrasco), Pat Henry (Patricio Henríquez) o Peter Rock”.*

Fuente N° 1: Sofía Correa y otros, **Historia del siglo XX chileno**, 2001.

**A mediados del siglo XX, además del impacto en la actividad política y de participar en la economía nacional, el párrafo anterior alude a la influencia de Estados Unidos en:**

- A) El desarrollo de expresiones artísticas asociadas a la cultura anglosajona.
- B) El interés por aprender la lengua inglesa entre la vanguardia cultural chilena.
- C) El uso creciente de anglicismos en el habla cotidiana de la población.
- D) El surgimiento de grupos que rechazaban la influencia norteamericana.
- E) La fuerte imposición de manifestaciones artísticas y musicales vanguardistas.

5. **Tras la Segunda Guerra Mundial (1939-1945) surgió un nuevo orden mundial hegemonizado por las potencias militares triunfantes: Estados Unidos y la Unión Soviética. Desde entonces, el conflicto desarrollado entre ambas naciones fue conocido como Guerra Fría y significó la conformación de bloques antagónicos. Contextualizando este enfrentamiento en América Latina, es correcto inferir que:**



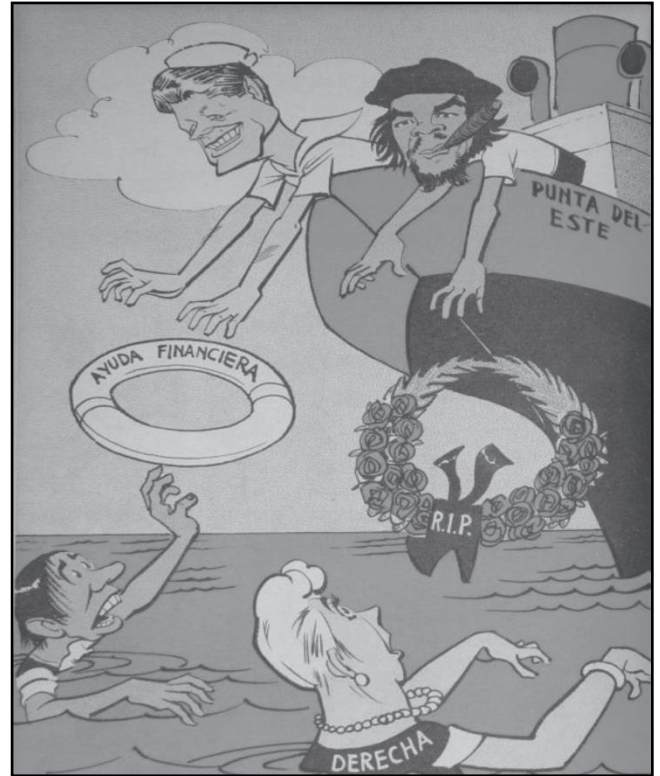
- A) la creación de áreas de influencias en la región implicaba el desarrollo de modelos políticos y económicos contrapuestos.
- B) La carrera por lograr la superioridad llevó a las potencias a la instalación de armamento atómico en el Caribe y en América del Sur.
- C) Stalin y Truman dotaron a las fuerzas armadas de América Latina de un poderoso arsenal atómico para atacarse mutuamente.
- D) La hegemonía de Estados Unidos solo fue posible gracias a su fuerte presencia militar en el continente.
- E) Los enfrentamientos provocados por la Guerra Fría en la región solo ocurrieron en la esfera militar.

**6. El triunfo de la Revolución cubana y el crecimiento del socialismo en América Latina tuvieron especial trascendencia porque suscitó una reacción de signo opuesto por parte de Estados Unidos. En este sentido, destacó la iniciativa conocida como Alianza para el Progreso, puesta en marcha por el presidente John F. Kennedy en 1961, bajo la cual Estados Unidos invertiría 20.000 millones de dólares en la región. A partir del contexto anterior, ¿qué objetivo tuvo esta iniciativa para los países latinoamericanos?**

- A) Incorporar los planteamientos neoliberales y la apertura comercial a las economías regionales.
- B) Modificar la institucionalidad política para establecer regímenes autoritarios proclives a los intereses norteamericanos.
- C) Impedir el desarrollo de reformas agrarias y la participación sociopolítica de los sectores rurales.
- D) Modernizar las estructuras económicas y sociales para frenar la expansión del comunismo.
- E) Colaborar en la conformación de partidos políticos revolucionarios que modificaran la situación socioeconómica de la población.

**7. ¿A qué aspectos de la situación de Chile en el marco internacional de la Guerra Fría alude la caricatura anterior?**

- A) A la imposición de un modelo político y económico por el bloque socialista y a la negativa norteamericana de cooperar con el país.
- B) A la entrega de créditos por parte de Estados Unidos y al impacto de la Revolución cubana sobre la política nacional.
- C) A la firma de tratados de cooperación en forma paralela con Estados Unidos y con el bloque socialista latinoamericano.
- D) A las inversiones norteamericanas en la minería cuprífera y al envío de armas a los movimientos subversivos por parte de Cuba.
- E) A la influencia cultural norteamericana y a los intentos del comunismo cubano por modificar el régimen político nacional.



**Revista Topaze, 1961.**